

경제활력과 일자리를 위한 **2014년 예산안**

국민과 함께 행복과 희망을 만들어갑니다.

내년 나라살림은
경제활력 제고, 일자리 창출, 서민생활 안정,
국민안전 확보를 최우선 목표로 하겠습니다.

경제를 살려 국민이 행복하도록
'해야할 일'을 다하면서도 나라살림은 알뜰하게
꾸려가겠습니다.



기획재정부
MINISTRY OF STRATEGY
AND FINANCE

339-012 세종특별자치시 갈매로 477 정부세종청사 4동 기획재정부
<http://www.mosf.go.kr> 문의 044)215-2114



기획재정부
MINISTRY OF STRATEGY
AND FINANCE



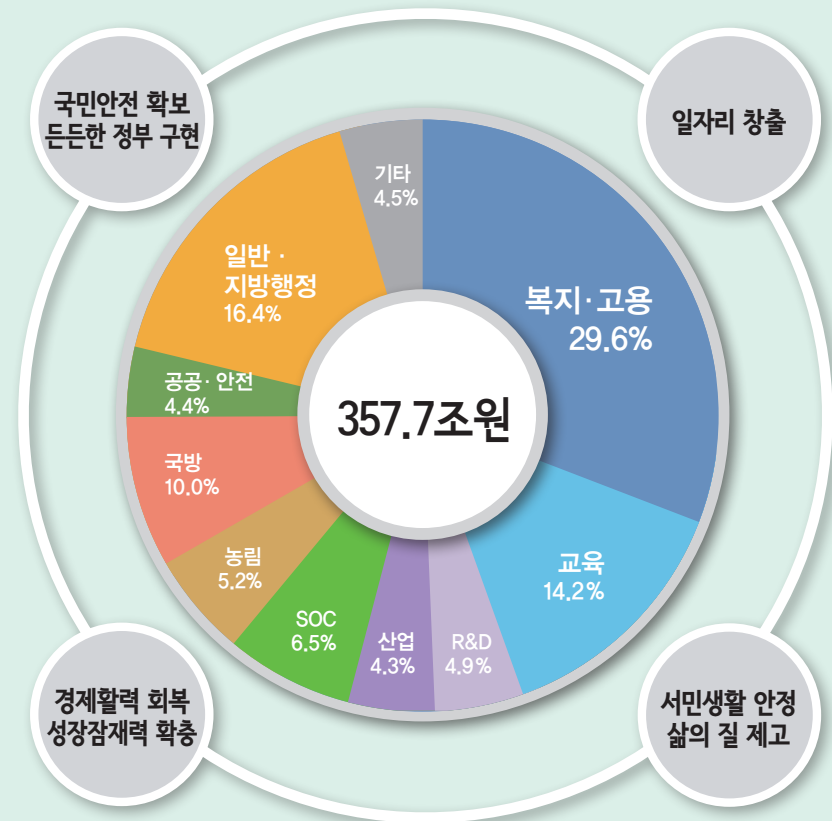
복지 수요별 달라진 서민·중산층 혜택

		2013년	2014년	비고
보육·양육	접종비 본인부담	연 5만원(1회, 5천원) (0세 기준)	본인부담금 폐지	연 △5만원
	보육료		연 1인당 264만~906만원	지자체 부담 완화로 안정적 무상보육 기반구축
	양육수당		연 1인당 120만~240만원	
대학·교육비	셋째아이 등록금	-	연 450만원	1학년부터 시행
	대학생 장학금	연 67.5만~450만원	연 90만~450만원	연 +22.5만~180만원 (연소득 7,000만원 이하)
의료비	4대 중증질환	본인부담 연 94만원	본인부담 연 최대 34만원 * '16년 제도개선 완료시 기준	연 △60만원 (진료비 경감)
	임플란트	1개당 150만 ~300만원 부담 * 관행수가 예시	1개당 75만 ~150만원 부담	개당 △75만~150만원 (75세 이상)
	본인부담 상한제	200만~300만원 부담	120만~250만원 부담	연 △50만~△80만원 (연소득 3,800만원 이하)
주거지원	주택 바우처	연 96만원 (주거급여)	연 130만원 (주택바우처)	연 +34만원 ('14.10월 시행)
소득지원	사병보급	연 140만원	연 162만원	연 +22만원(상병기준)
	기초연금	연 120만원	연 최대 240만원	연 최대 +120만원 (65세 이상, 소득하위 70%)
	장애인연금	연 120만원	연 240만원	연 +120만원 (중증장애인, 소득하위 70%)

2014년 나라살림



소중한 세금, 꼭 필요한 곳에
알뜰하게 쓰겠습니다.





“키우는데 돈이 많이 들어서 아이 낳기가 겁이 나요”

육아부담, 국가가 덜어드립니다

- ❖ 내년부터는 어린이 필수예방접종이 무료입니다.
- ❖ 보육료·양육수당의 국가부담액을 늘려, 모든 계층을 안정적으로 지원합니다.
 - 연간 1인당 보육료 264만~906만원, 양육수당 120만~240만원 지원
- ❖ 국공립 어린이집을 120여개 늘리고, 직장어린이집을 지을 때 최대 6억원까지 지원합니다.
- ❖ 육아휴직 근로자 대체인력을 채용할 경우, 최대 월 60만원을 지급합니다.
 - 중소/대기업 지원금 단가 : ('13) 월 40만원/월 20만원 → ('14) 월 60만원/월 30만원



“등록금 대려다 보니, 허리 휩니다”

국가장학금 지급을 늘려 등록금 부담을 줄여드립니다

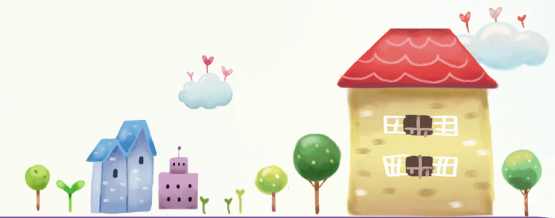
- ❖ 국가장학금을 소득분위별로 연 22.5만~180만원 올렸습니다.
- ❖ 셋째 아이 대학등록금은 국가가 전액(450만원 한도) 지원합니다.
 - 연차적 지원대상 확대: ('14) 1학년 → ('15) 1~2학년 → ('16) 1~3학년 → ('17) 1~4학년
- ❖ 군복무중인 대학생들에게 학자금 대출 이자를 면제합니다.
- ❖ 일하면서 공부하는 학생들을 위해 근로장학금 대상을 10만명으로 확대합니다.



“스펙이 그렇게 중요한가요?”
“작은 일자리라도 있으면 좋겠어요”

일할 열정만 있다면 국가가 힘을 실어 드립니다

- ❖ 고교·대학 졸업반 학생이 기업에서 현장훈련을 이수하면 학력인증이 되고 취업과도 연결될 수 있는 일-학습 병행시스템을 1,000여개 기업에 도입합니다.
- ❖ 열정과 잠재력이 있는 청년에게는 스펙을 초월하여 해당 분야에서 성공한 멘토의 지도를 연결해 드립니다.
 - 스펙초월 멘토스쿨 운영(1,000명), 역량개발 지원금 지급(월 20만~30만원)
- ❖ 해외진출의 꿈을 꾸는 청년에게는 멘토링과 훈련 기회를 제공합니다.
- ❖ 1인 창조기업 비즈니스센터를 60여개로 확대합니다.
 - 1인 창조기업에게 사무공간을 제공하고 세무, 법률, 마케팅 등에 대한 전문가 자문을 지원
- ❖ 작업환경 개선을 통해 일하고 싶은 중소기업을 만듭니다.
 - 헬스장, 사위시설 등 근로복지시설 설치(100개), 산업단지 내 문화공간 확보지원(10개)



“전월세 뛰는데, 잠자리가 불안해요”

서민들의 주거 안정을 위해 모든 힘을 쏟겠습니다

- ❖ 약 94만 가구에 11만원 가량의 주택바우처를 지원합니다.('14.10월부터)
- ❖ 공공임대주택 9만호를 준공하여 공급합니다.
- ❖ 무주택 서민의 내집마련을 위해 호당 2억원까지 2.8~3.6% 금리로 빌려드립니다.
- ❖ 장기 공공임대주택 입주민의 삶의 질 향상을 위해 노후화된 시설물 개선을 지원합니다.

노후대비

“나이 들면, 아픈 데는 많은데 돈 없어 걱정이죠”

내년부터 어르신들께 기초연금을 드립니다

- ❖ 65세 이상(소득하위 70%) 어르신들께 월 최대 20만원의 기초연금을 지급합니다.('14년 하반기)
- ❖ 어르신 임플란트도 건강보험이 적용되어 비용의 50%를 지원합니다.('14년 하반기)
 - ('14) 75세 이상 → ('15) 70세 이상 → ('16) 65세 이상으로 적용 확대
- ❖ 4대 중증질환(암, 심장, 뇌혈관, 희귀난치성)의 진료비 부담이 연 60만원 줄어듭니다.('16년 제도개선 완료시 기준)
 - '13.10월 초음파 검사를 시작으로 4대 중증질환 치료에 필수적인 의료서비스를 '16년까지 모두 건강보험 적용
- ❖ 장기요양보험 치매특별등급이 신설되어 치매 어르신들도 방문목욕, 방문간호 등 보험혜택을 받을 수 있습니다.('14년 하반기)
- ❖ 20만명의 독거어르신에게 '안부 확인, 가정방문 서비스' 등을 제공합니다.
- ❖ 국가재정으로 약 32만개의 어르신 일자리를 만듭니다.
 - 이야기 할머니 사업(2,000명) 등 경험 많은 실버세대에게 특화된 일자리 발굴 지원

생계불안

“잘 살고 싶지만, 형편이 나아지질 않아요”

취약계층에 희망사다리를 놓아드립니다

- ❖ 기초생활보장제도의 수혜대상을 약 110만 가구로 확대합니다.
- ❖ 장애인 연금을 월 10만원에서 20만원으로 확대합니다.('14년 하반기)
- ❖ 장애아 돌봄서비스를 연 480시간까지 늘리고, 장애인 활동지원 서비스 대상자를 5.4만명으로 확대합니다.
- ❖ 차상위 계층도 자산형성을 도와주는 '희망키움통장'에 가입할 수 있습니다.
- ❖ 기초수급자, 차상위 계층을 대상으로 단열, 창호, 보일러 교체 등 에너지 복지 지원을 늘립니다.

민생안정

“중소기업·소상공인·농어민들에게 활기를 주세요”

활기찬 서민경제를 지원합니다

- ❖ 중소기업에 정책금융(융자·보증·보험 등) 95조원을 공급합니다.
- ❖ 소상공인 경영안정을 위한 정책자금을 9,150억원으로 확대합니다.
- ❖ 골목슈퍼 2,500개를 현대식 점포(나들가게)로 새단장하고, 전통시장 등에서 사용하는 온누리상품권을 7천억원 발행합니다.
- ❖ 겨울철 논에 청보리·호밀 등을 이모작할 때에도 1ha당 연 20만원의 밭직불금을 지급합니다.
- ❖ 육지로부터 거리가 8km 이상이면(제주본도 제외) 어업인 가구당 연 49만원의 수산직불금을 지급합니다.

삶의 질

“각박한 세상이지만, 마음만은 넉넉해졌으면 합니다”

모든 국민이 문화를 누릴 수 있도록 하겠습니다

- ❖ 기초예술이 꽃피울 수 있도록 연습공간을 만들고 공연비용(대관, 장비, 홍보비 등)의 20%를 지원하여 창작 여건을 개선합니다.
- ❖ 국민 누구나 인문학을 손쉽게 만날 수 있도록 공공 인문학 강좌(길 위의 인문학)를 늘리고 우수 도서 보급도 확대합니다.
- ❖ 기초수급자·차상위 계층을 대상으로 문화·여행·스포츠 등 자신이 좋아하는 분야에 쓸 수 있는 통합문화이용권(연 10만원)을 발급합니다.

